

BRUG PASSKEY TIL DIT EU LOGIN

Denne vejledning kan kun bruges, hvis du allerede har en EU Login konto og en fungerende verifikationsmetode, men nu ønsker at have alternative løsninger til rådighed.

Hvis du endnu ikke har oprettet en EU Login konto, finder du en vejledning til oprettelsen på www.aiace.dk under **EU Login – Første skridt**.

IPAD/IPHONE: Apple apparater, der er ældre end ca. 2017-18, er ikke designet for Passkeys (eller TPM). Accepterer du synkronisering mellem dine Apple apparater (via iCloud), behøver du dog kun at etablere funktionen på ét af dem, for at det virker på alle dine Apple apparater – **vælg det nyeste apparat**.

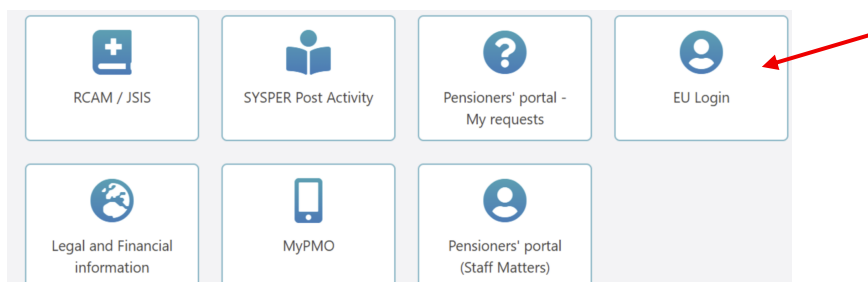
Tjek under ”Indstillinger til adgangskoder” (til højre på en iPad), at du har aktiveret ”Autoudfyld adgangskoder og loginnøgler” og **Adgangskoder/iCloud nøgling** (og en evt. foretrukken browser/password manager) (*dette er ikke relevant for Android apparater*).

1. INDLEDENDE AKTIVERING

Åbn <https://myremote.ec.europa.eu/> i din browser. Indsæt emailadresse og dit EU Login password på forlangende (kræves ikke altid). Opdater om nødvendigt dit EU Login password (*har du glemt det, klikker du på [Lost your password?](#) under passwordfeltet og danner et nyt. Det skal have **minimum 10 karakterer**, heraf små og store bogstaver, tal, særlige tegn ..*). **Tip:** start med år og måned, efterfulgt af dit foretrukne password, f.eks. **Apr26-Ukraine** for et password, som du opretter i april 2026.

2. Tjek, at din **verifikationsmetode** er sat til en metode, du har brugt hidtil. Står den ikke allerede i feltet, kan du finde den ved at klikke på pilen i det sorte felt. Klik på din metode i drop-down menuen og derefter på ”Sign in”.

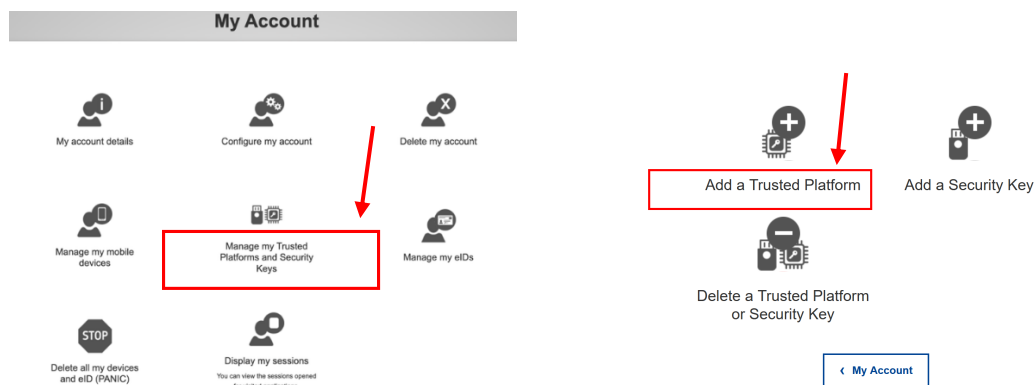
3. Efter autentificering med din nuværende metode ser du nu velkomstskærmen til MyRemote. Vælg **EU Login**.



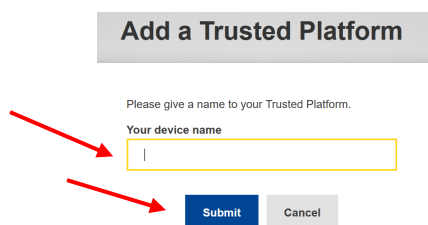
4. Ser du nu nedenstående skærm, klikker du på tandhjulet øverst til højre ud for dit navn og vælger ”My account” fra drop-down menuen. Hvis ikke går du direkte til punkt 5.



5. Du er nu i "My Account". Klik på "Manage my Trusted Platforms and Security Keys" og dernæst **Add a Trusted Platform**.



6. Du vil blive bedt om at give dit apparat et navn, f.eks **iPadAir** eller **S24**. **APPLE-brugere** : Hvis du har flere Apple apparater, som synkroniseres indbyrdes via iCloud, og som du også ønsker at kunne bruge din nye adgangsnøgle på, kan du her med fordel skrive **Adgangsnøgle**. Klik derefter på "Submit".



7. Bliver du spurgt, om du vil tilføje en log in nøgle (Add a Passkey?), accepterer du.

8. Autentificér dig nu med din sædvanlige skærmlås (PIN kode, fingeraftryk eller ansigtsgenkendelse eller Android mønster).

9. Du får nu besked om, at "a Passkey has been added"!

BRUG MED EU LOGIN

Log på f.eks. <https://mypmo.europa.eu/>

Indsæt email og password på anmodning. Tjek nu, at du har valgt "Trusted Platform or Security key" som verifikationsmetode. Autentificér med din sædvanlige skærmlås (fingeraftryk eller ansigtsgenkendelse, PIN kode eller Android mønster), og du er inde!

EU LOGIN PASSWORD

Ved at oprette en Passkey accepterer du, at Windows, henholdsvis Apple (eller en password manager, du har valgt), forvalter dine adgangskoder og passwords. Når du opdaterer dit EU Login password (kræves mindst hver 6. måned), skal du sørge for, at det samtidig bliver opdateret i din lokale password manager/nøglering under **Indstillinger** i dit apparat.